



Forblad

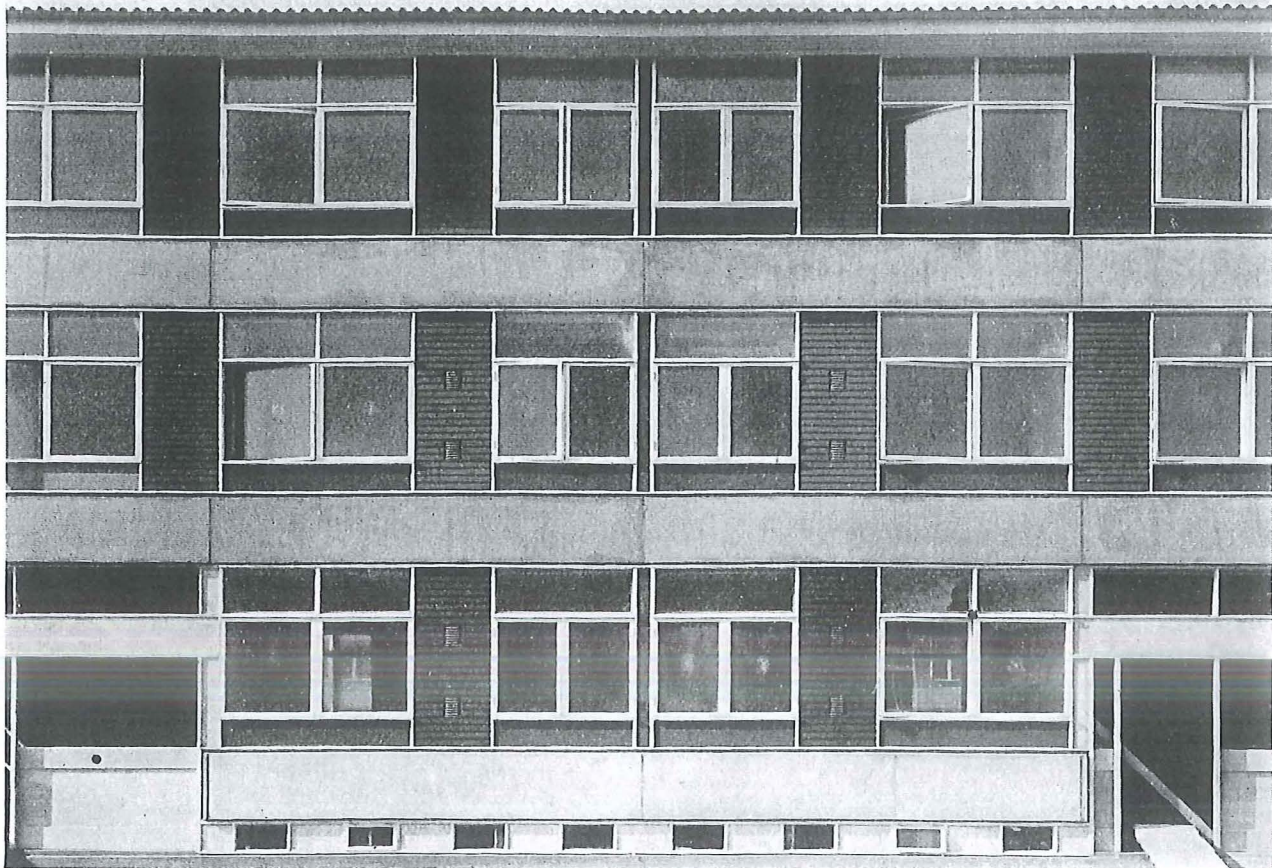
Bebyggelse på Torvegårdens jorder i Mørkhøj

Jens Møllerup

Tidsskrifter

Arkitekten 1956, Ugehæfte

1956



Torveparken. Arkitekter: Agertoft og Juul Møller

BEBYGGELSE PÅ TORVEGÅRDENS JORDER I MØRKHØJ

Torvegården, arkitekt: Houmøller Klemmensen, M.A.A. Mørkhøj skole, arkitekt: Vilhelm Lauritzen, M.A.A.

Torveparken, arkitekter: Kai Agertoft og Juul Møller, M.A.A.

Anmeldt af arkitekt M.A.A. Jens Møllerup

711-4

720,2

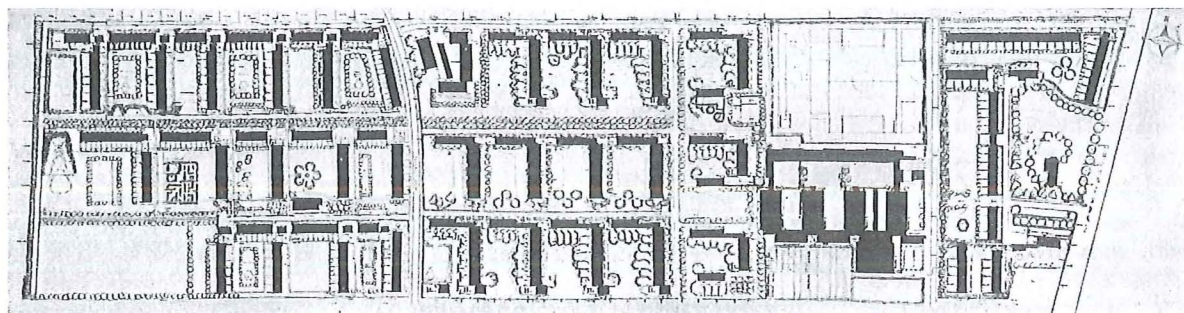
Mellem Mørkhøjvej, der går fra Frederikssundsvej mod Mørkhøj og Gladsaxe, og Kagsåen ved grænsen mellem Københavns og Herlevs kommuner lå i gamle dage en række gårde. I tidens løb er disse arealer blevet udstykket; den her omtalte bebyggelse opføres på det sidste areal, som var tilbage.

Udstykningerne er præget af liden fantasi. De er det man spottende kaldte „landmålerudstyknings“. De nye veje er stukket ud fra Mørkhøjvej i flugt med de gamle markskel, med tilfældige mellemrum er der lavet tværveje. Det vil sige tværvejene er først i nyere tid blevet indbyrdes forbundne, tidligere udgjorde

hver udstykning et i sig selv lukket område. Midt inde i dette kvarter lå Torvegårdens jorder tilbage og spærrede for en regulær gennemførelse af vejene.

Bebyggelsen i de omgivende kvarterer er udelukkende små haveboliger ved vejene med månedsnavnene. En stor del af bebyggelsen er opført som ensartede selvbyggerhuse, men nu da det hele er groet til, har kvarteret jo alligevel en vis hyggelig charme.

Med bebyggelsen af Torvegårdens jorder har man brudt med denne karakter. Bebyggelsen opføres som et samlet boligbyggeri med forskellige hustyper. Midt igennem anlæget er placeret en række tre-etager høje

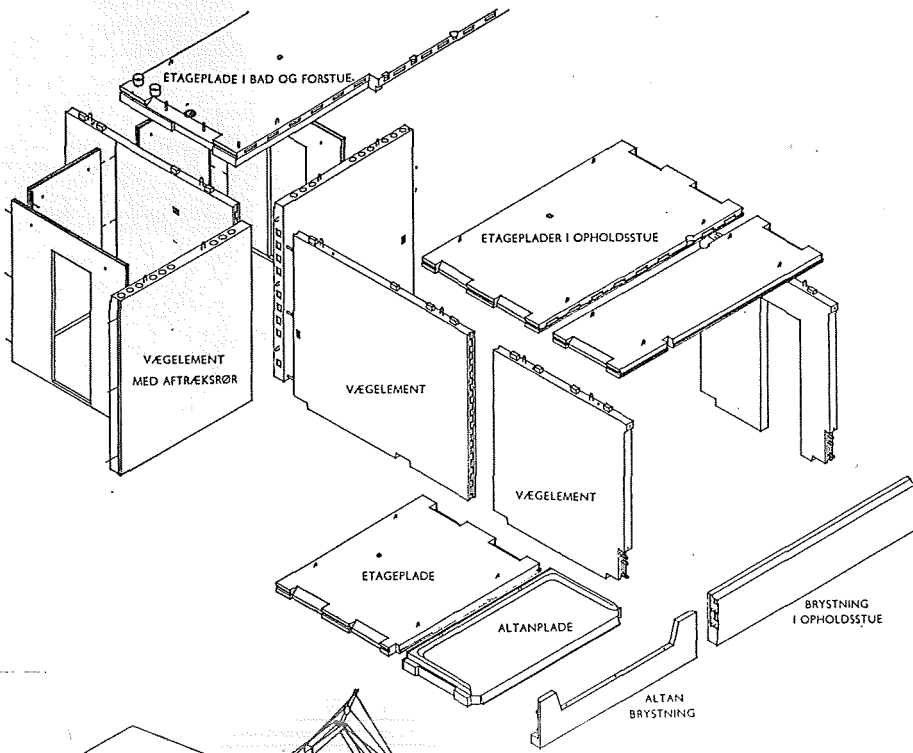


Torveparken vest
Agertoft og Juul Møller

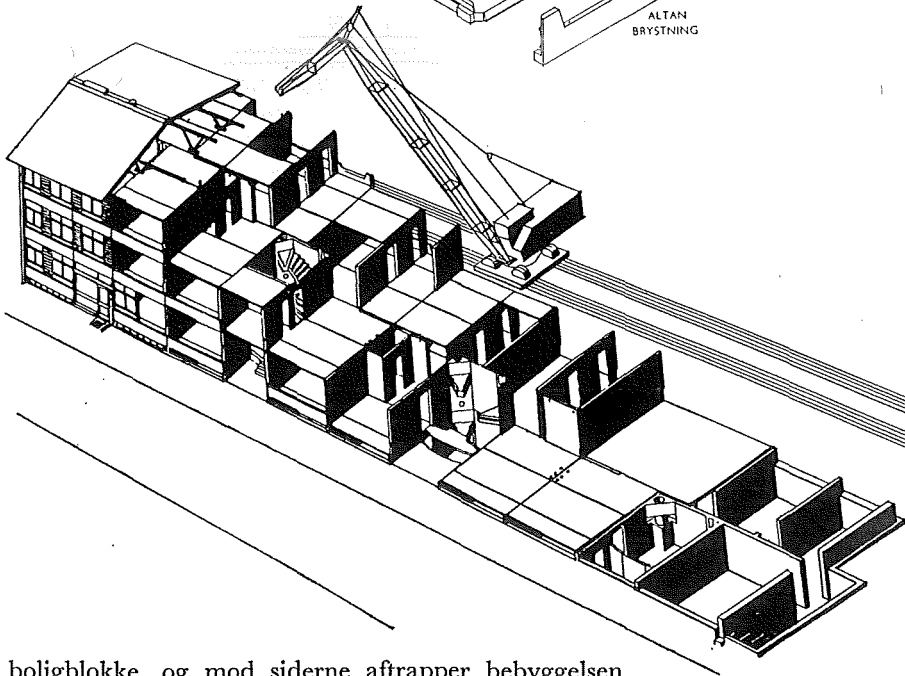
Torvegården
Houmøller Klemmensen

Mørkhøj skole
Vilhelm Lauritzen

Torveparken øst
Agertoft og Juul Møller



Isometri af de fabriksfremstillede elementer

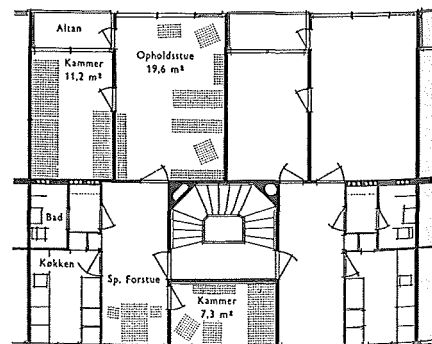


Isometri af elementernes montering

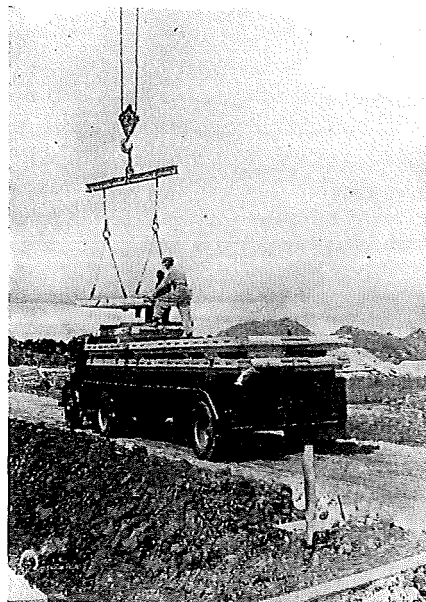
boligblokke, og mod siderne aftrapper bebyggelsen med to-etagers og een-etagers rækkehuse.

Man har forsøgt at bringe lidt liv i den truende ensformighed og alligevel tilpasset sig dimensionerne. Udnyttelsesgraden svarer nogenlunde til det en udstykning svarende til omgivelserne ville have givet. Og jeg tror man har gjort klogt. Allerede nu, hvor bebyggelsen kun er i sin vorden, ses det tydeligt, at kvarteret har vundet ved at der ligesom føres en ryggrad ned igennem det. På planen synes bebyggelsen at virke lidt stiv. Imidlertid er det sikkert korrekt at fastholde en hvis geometrisk stivhed, og ikke forsøge sig med søde sving. Det søde og pitoreske ligger i omgivelserne, og ryggraden må præges af fasthed.

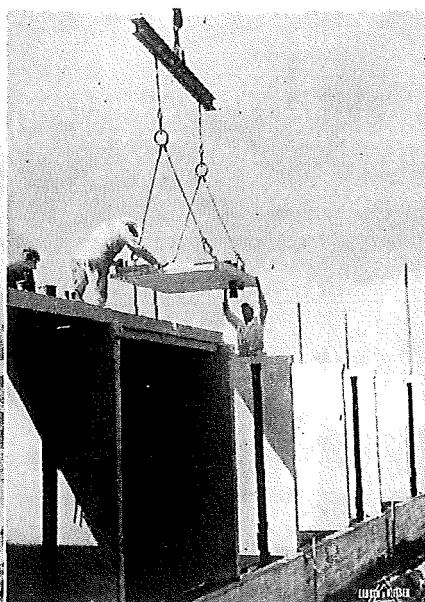
Arealet deles naturligt i fire dele: mod Mørkhøjvej et østareal, som giver plads for lave rækkehuse og en fremtidig kirke på den gamle gårds plads, dernæst Mørkhøj skole, som arkitekt m.a.a. Vilhelm Lauritzen har tegnet, på midterarealet ligger den del af



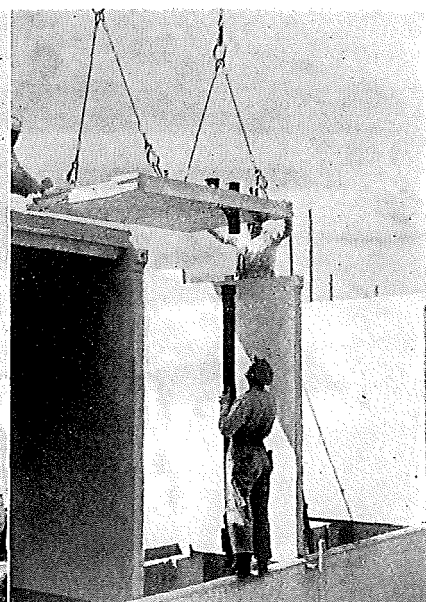
Lejlighedstype
1: 250



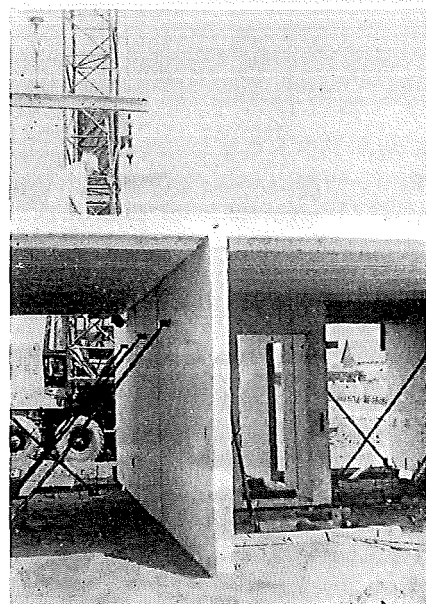
Elementerne ankommer på lastbil, og bliver straks modtaget af mobilkranen



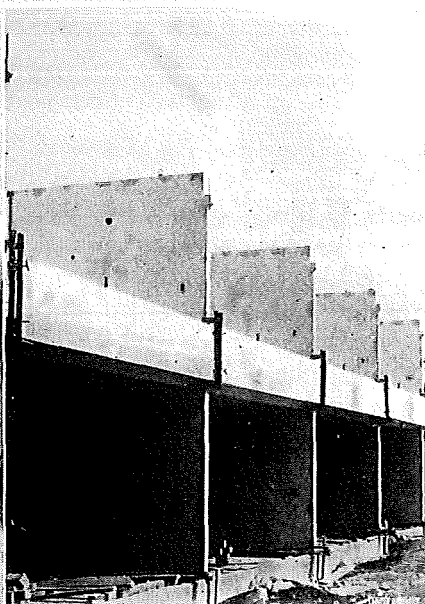
Bygekranen bringer umiddelbart elementerne på plads



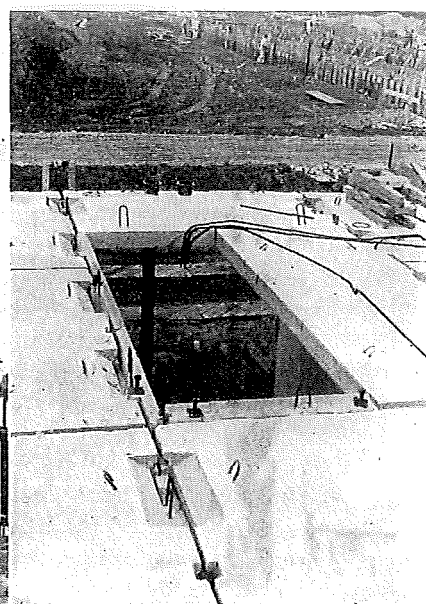
Elementerne er fra fabriken udstyret med bøsninger, rørstykker m. m.



Skillevæggene støttes under monteringen af en let justerbar afstivning



Ved montering af brystningselementerne anvendes specielle bøjler



I etagepladerne ses de indstøbte rundjernsbøjler, som kranen kan gribe i ved monteringen

bebyggelsen, som arkitekt M.A.A. Houmøller Klemmensen har tegnet for Socialt Boligbyggeri, og endelig på vestarealet den sidste del af bebyggelsen, som (sammen med bebyggelsen på østarealet) er tegnet af arkitekterne M.A.A. Kai Agertoft og Juul Møller for Arbejdernes Boligselskab i Gladsaxe kommune med Arbejderbo som forretningsfører. Bebyggelsesplanen er fremkommet gennem et intimt samarbejde mellem Vilhelm Lauritzen for kommunen, de projekterende arkitekter og Arbejderbo's tekniske afdeling. Som sagt består bebyggelsen af en kærne af tre-etager høje boligblokke, der ligger som stokbebyggelse midt gennem arealet. På begge sider af denne kærne ligger rækkehuse, dels i to-etager og dels i een etage, som er sammenbyggede vinkelformede, hvorved der dannes

små boligårde. Midt i bebyggelsen ligger et butikscentrum, som arkitekt Houmøller Klemmensen har projekteret. Haveanlægget omfatter også en sportsplads helt nede ved Kagsåen, det er projekteret af havearkitekterne Agnete og Erik Mygind. Iøvrigt er der ikke grund til nærmere at gå ind på lejlighedernes udformning, der bortset fra at de alle har spisestue, ikke adskiller sig meget fra hvad der nu er gangt. Udover den interesse bebyggelsesplanen vækker, er der grund til at beskæftige sig med de anvendte byggemetoder. Bebyggelsen er formentlig et eksempel på den mest gennemførte industrialisering af boligbyggeri, der findes til dato. I den del af bebyggelsen, som Agertoft og Juul Møller har projekteret, har de sammen med ingeniørerne Henning Hansen, Erik Carlsen og Jens E. Frølund i



Torvegården. Arkitekt: Houmøller Klemmensen

intimt samarbejde med entreprenørfirmaet Larsen & Nielsen udarbejdet et system, som baseres på færdigfremstillede lofts- og vægelementer i store størrelser. Såvel de 3-etagers blokke som de eet- og to-etagers rækkehusene er for størstedelens vedkommende udført af store betonelementer, idet kun kældervægge og -gulve samt dæk over beskyttelsesrum er støbt på stedet, og gavle er murede.

Betonelementerne er fremstillet på elementfabriken, hvorfra de med specielle lastvogne transporteres til byggepladsen. Her tages de af en mobilkran direkte fra vognen og anbringes straks på deres plads i bygningen (vægge og façadeelementer med midlertidig afstivning), hvorefter de forskellige sammenlåsninger udføres, og fugerne udstøbes.

Betonelementerne kan deles i fire forskellige hovedgrupper nemlig: 1) etageelementer, 2) vægelementer 3) façadeelementer og 4) trappeelementer. Indenfor hver gruppe findes der forskellige typer afpasset efter de enkelte rums brug og størrelse, f. eks. badeværelsesplader og altanplader, vægge med ventilationskanaler o.s.v. Af hensyn til god økonomi er dog antallet af typer begrænset mest muligt. Det gælder om at benytte de kostbare forme på elementfabriken så mange gange som muligt.

I betonelementerne indstøbes på elementfabriken alle nødvendige bøsninger, gevindhuller, bolte, vandlåse-, elrør og -dåser, træklodser m. m., således at opsætningen i bygningen af rør for centralvarme, varmt- og koldt vand og af radiatorer, håndvaske og w.c.-skåle m. m. kan foregå uden indhugning af rørbærere, bolte, elrør o. lign. og i samme takt som monteringen af elementerne.

Elementernes synlige overflader er glatte, således at pudsning helt undgås. Vægge og lofter kan direkte færdiggøres af maleren. Etageelementerne er forsynet med afstivningsribber, der er udformede, så de danner et kasetteloft.

Da betonelementerne kan fremstilles med meget små afvigelser fra de tilsigtede mål, går montagearbejdet let fra hånden, og den nødvendige efterhjulpsning (afslibning, påstøbning, opretning af skæve bøsninger o. l.) er indskrænket til et minimum. Den store nøjagtighed bevirker, at det har været muligt at seriefremstille alle rørlængder o. lign., således at installationen af centralvarme- og sanitetsanlæg uden vanskelighed kan følge betonarbejderne.

De øvrige håndværkere – elektrikere, snedkere, glarmestre og malere kan rykke ind i huset straks.

Det rå hus er færdigt, når sammenstøbningen har fundet sted. Man behøver således ikke at vente på, at stilladser bliver fjernet, eller at huset skal tørre ud. Elementproduktionen og montagen er lagt an på fremstilling af en bolig pr. dag. Alle øvrige håndværksfag kunne ved udarbejdelsen af arbejdsdiagrammer indpasses i denne rytme.

Bebyggelsens ydre fremtræden vil blive præget af farverigdom. Houmøller-Klemmensen har arbejdet med træpartier, der er behandlet med imprægneringsvædske, og har derved givet sin del af bebyggelsen et tiltalende præg. Agertoft og Juul-Møller har i samarbejde med maleren Erling Friis udnyttet den façadeopdeling, som elementbyggeriet giver, til en broget mangfoldighed af farver.

Torveparken er en boligbyggelse, der på mange måder gør sig fortjent til opmærksomhed.